

市報

# おばなざわ

令和8年

1

No.893



HAPPY  
NEW  
YEAR

新春恒例

2026

## お年玉クイズ



今年のお年玉クイズはちがいさがしです。

2枚の写真には明らかにちがうところがあります。ちがいの数を次から選び、ご応募ください。(影や光の反射の違いは含みません)

1個 / 3個 / 5個

写真は「まちなか交通のらっしあい」の車両です。

本号と一緒に関連チラシ（お試し乗車券付）が配布されていますのでご覧ください。

正解者の中から抽選で…

1等 尾花沢の特産品 1万円分 (1名様)

2等 尾花沢の特産品 5千円分 (2名様)

3等 はながさ商品券 2千円分 (10名様)

をプレゼント!!

### 応募方法

右記QRコードよりご応募ください。次の①～⑥の全てを記入いただき、ハガキでの応募も可能です。

①郵便番号・住所 ②電話番号 ③氏名 ④年齢

⑤クイズの答え ⑥市報への感想・意見等

◆応募期限／1月16日(金)消印有効

◆発表／市報2月号へ掲載

※当選者の発表は発送をもってかえさせていただきます

### 応募先

〒999-4229

尾花沢市若葉町一丁目2番3号

総合政策課「お年玉クイズ係」



◀QRでの応募はこちらから  
1～2分でかんたん入力!

### 市の人口と世帯

	12月1日 現在	前月比
男	6,545人	(-15)
女	6,607人	(-14)
計	13,152人	(-29)
世帯数	5,083戸	(-3)

11月中の動き  
(届出件数)

出生	1人
死亡	27人
転入	13人
転出	16人
婚姻	3組

### 表紙

#### 書を通じて笑顔に!

11月27日、玉野地区公民館で行われた玉の桜倶楽部の活動。皆さん真剣な表情で筆を握り、作品を作ります。が、休憩タイムには雰囲気が一変! 温かいお茶やお菓子を楽しみながらのひとときは、和気あいあいとした賑やかな笑い声が弾けていました。今年も1年、皆さんのように笑顔で過ごしたいですね!

発行◆山形県尾花沢市(山形県尾花沢市若葉町一丁目2番3号) TEL0237-22-1111 FAX0237-22-1239  
URL <https://www.city.obanazawa.yamagata.jp> E-mail [info@city.obanazawa.yamagata.jp](mailto:info@city.obanazawa.yamagata.jp) 編集◆総合政策課 印刷◆(有)印刷文化堂

UD  
FONT

見やすいユニバーサルデザインフォントを採用しています。



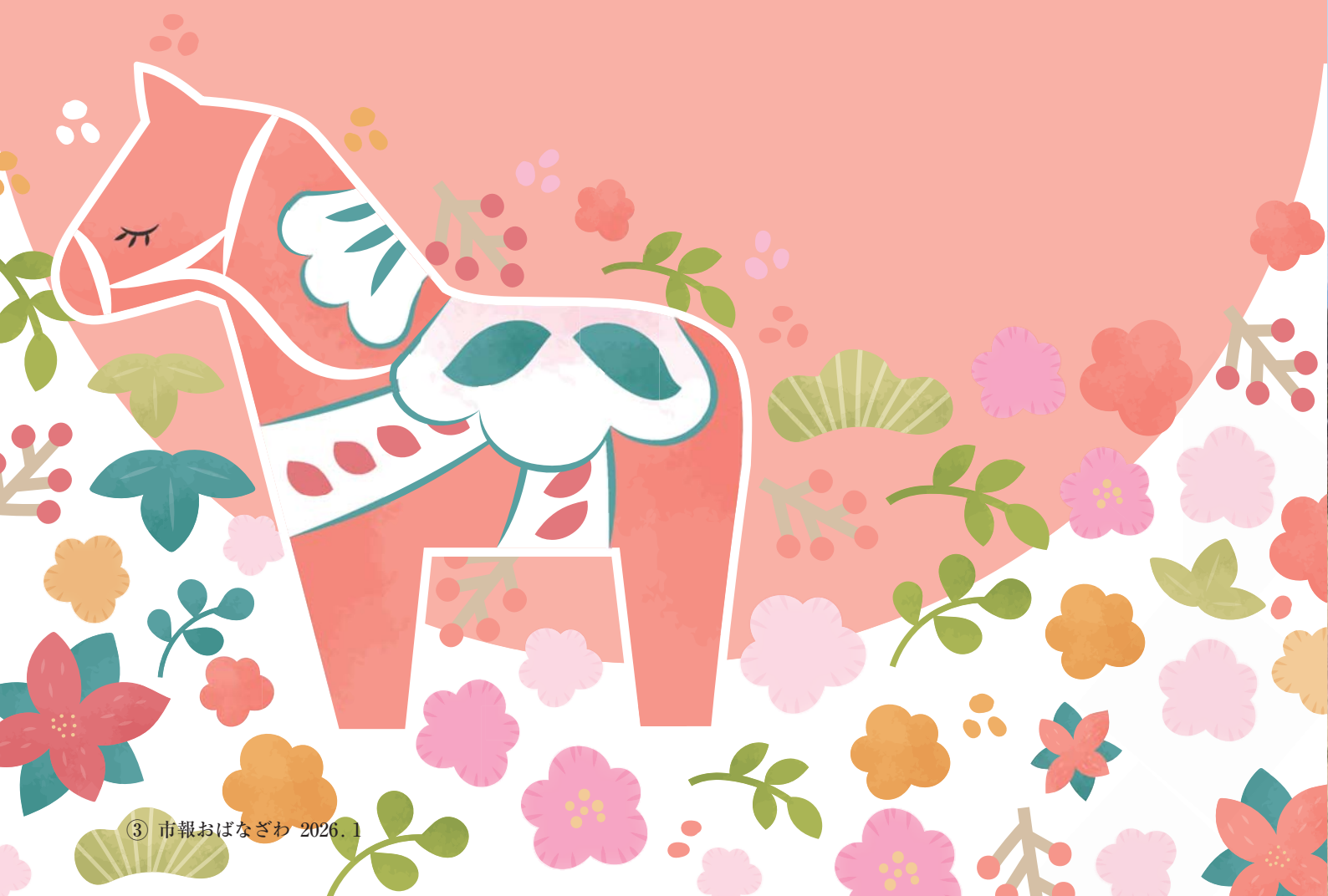
再生紙を使用しています。



夢を語ろう

# はじめての 年男！年女！

今年初めて年男・年女になった市内小学5～6年生  
12人が、好きなこと・がんばっていること・挑戦して  
みたいことを語ります



## 謹賀新年

市民が主役 未来につなぐ元気な尾花沢



市民の皆さま、あけましておめでとうございます。皆さまにおかれましては、輝かしい希望と喜びに満ちた新年をお迎えのことと、心よりお慶び申し上げます。

さて、昨年をふり返りますと、夏の記録的な猛暑や、異常気象が要因とも指摘される全国的なクマの出没等が相次ぎました。市民の皆さまにおかれましては、日々の生活にも細心の注意を払い、ご苦労されたことと拝察いたします。

また、近年にない火災の発生も多かったことから、いつ何時起こるかわからない災害に対応し、改めて防災・減災対策の重要性を深く認識したところでございます。この一年は、日頃からの備えと、地域における相互の支え合いが何よりも大切であることを痛感する年となりました。

今年は、まちづくりの最上位計画である「第7次尾花沢市総合振興計画」の後期基本計画が4月からスタートいたします。地域経済の活性化や危機管理体制の強化といった重要課題に正面から取り組み、尾花沢市の将来を見据えた持続可能なまちづくりに励んでまいります。

令和10年度開校を予定している新しい尾花沢小学校についてですが、今年は、その建物の姿が皆さまの目にも見えてくる年となります。尾花沢市の未来を担う子どもたちが、安全・安心な環境で学び、未来への希望を形にするため、引き続き安全第一で進めてまいりますので、皆さまのご理解とご協力をお願い申し上げます。

今年は午年ですが、丙午の年でもあります。丙午は「情熱と行動力で突き進む」という燃え盛るエネルギーに満ちた年だそうです。このエネルギーも生かしながら、市民の皆さまと共に幸せな時を刻む素晴らしい街づくりに邁進してまいりますので、本年もどうぞよろしくお願い申し上げます。

結びに、市民の皆さまのご健勝とご多幸を心からご祈念申し上げます、新年のご挨拶とさせていただきます。

令和八年 元旦

尾花沢市長 結城 裕





苦手なのぼり坂を克服して  
クロカンの大会で1位を  
目指すぞ!

玉野小学校5年  
えいた  
森瑛太さん

スキーを  
がんばるぞ



常盤小学校5年  
みう  
豊島心結さん

自主学習  
をがんばる!

毎日2ページ  
がんばります!  
特に国語、漢字に  
力を入れて  
いきたいです



800m  
3分5秒以内  
めざす!

体育大好き!  
市の陸上大会で  
自己ベストを更新するぞ!

尾花沢小学校5年  
きら  
石塚杏来さん

卓球の全国大  
会で1位をとる!

2月に東京卓球選手権大会に  
出場予定  
毎日の練習がんばるぞ!

尾花沢小学校5年  
ありん  
西尾杏凜さん

走るのが大好きです!  
市の陸上大会で  
去年よりタイムを  
縮めるぞ!

福原小学校5年  
まのあ  
東海林茉乃亜さん

おもいでつるぞ  
陸上大会100m

歌って踊るのが  
好きです!  
声や体の動きに  
気を付けて  
たくさん練習するぞ!

宮沢小学校5年  
るな  
鈴木月渚さん

好きな歌  
の曲をおどる



ランニング、  
キャッチボールなど  
基礎練習をがんばって  
大会優勝するぞ!

宮沢小学校5年  
こうた  
加藤航太さん

里予球を  
がんばる



市の陸上大会で  
新記録を出して  
高跳び「2連覇」  
目指すぞ!

福原小学校5年  
けいご  
庄司圭吾さん

陸上大会  
新記録

ヨットをはじめて今年で5年目  
大会に出てメダルを  
狙えるように頑張ります!



ヨット大会で  
上位に入る!

尾花沢小学校5年  
そう  
青藤蒼さん

尾花沢小学校5年  
こうだい  
須田航大さん

ピアノで  
かこよく  
女子きな曲をひく!!

これまで教科書の曲を  
演奏していたけど、  
好きな曲の楽譜を  
見て弾けるように  
頑張ります!

ストックの使い方や  
スキーの角度に  
気を付けてニガテを克服!  
ジュニアオリンピックに  
出場するぞ!



常盤小学校6年  
こうた  
笹原孝太さん

アルペンキ  
で活躍する。

得意な教科は国語!  
算数が苦手なので、  
予習をがんばっています!

玉野小学校5年  
りのん  
秋場莉音さん

算数を  
がんばるぞ!!







## 11/30 第9回市民手づくりの福祉大会

サルナート

笑顔あふれる福祉のまちづくりを進めていこうと開催された大会。14名が市社会福祉協議会会長表彰を受けたあと、参加者全員で歌を歌ったり、映画の鑑賞を通して、皆で支えあう社会の実現に向けて思いを新たにしました。

市公式ホームページ  
ニュース特急便をチェック！



載せきれなかった話題、写真もあります  
ぜひカラーでご覧ください

# おばなざわ日記 obanazawa diary



## 12/6~9 玉野地区 ふれあい作品展

玉野地区公民館

地区民の個性豊かな作品が所せましと展示されたほか、抹茶振舞いのコーナーでは玉野小児童が心を込めておもてなし。来場者は多彩な作品を鑑賞したり、お茶を味わいながら、世代を超えたふれあいを楽しんでいました。



## 12/3 北村山高校 考究実践授業 そばクレープ試食会

SOL CREPE STAND(ソル クレープ スタンド)

地域の今を学び、担い手育成を目指す考究実践授業。試食会ではそばをテーマに取り組んできた生徒3名が成果を発表し、考案したメニューが専門店協力のもと提供されました。参加者は地元愛いっぱいの一品を笑顔で味わいました。



## 11/21~23 福原地区 ふれあい作品展

福原地区公民館

地区民の手作り品や小中学生の力作が勢揃いした作品展。竹あかり、西原地区のかかしが展示されたほか、フラワーアレンジメントのイベントなども同時開催されました。訪れたたくさんの方々は、作品を通じ笑顔で交流を深めました。



## 11/18 大高根農場記念山形県農業賞受賞 農事組合法人 魁

市役所

令和7年度山形県農業賞を受賞された農事組合法人魁の皆さんが、市長へ報告のため表敬訪問されました。地域農業の発展と次世代育成への貢献が高く評価されたものです。鈴木代表は今後のさらなる挑戦・意欲を述べられました。



## 12/10 緊急銃猟対応訓練

徳良湖オートキャンプ場

市・警察・猟友会が連携し、民家敷地内にクマが居座っている想定で行なわれた訓練。実際に銃猟で捕獲するための条件や手順、また近隣住民の安全確保措置などを細部にわたり確認し、市民の「命を守る」体制の強化を図りました。



## 12/7 親子で学ぶ環境工作教室

共同福祉施設

親子10組22名が参加。(株)パナソニックから講師を招き省エネや太陽光発電のしくみを教わった後、LEDランタンを制作しました。点灯すると「みて、光った！」と歓声があがり、子どもたちは楽しみながら環境について学んでいました。



## 12/2 みやさわ・みやざわ 交流そば打ち教室

宮沢地区公民館

宮沢地区と宮城県大崎市みやざわ地区との交流は今年で21年目。教室に参加した17名は、講師の流れるような手さばきに「おお～！」と大きな歓声をあげるなど、終始和やかな雰囲気体験を楽しみ、互いに親睦を深めていました。



## 11/29 タフティングスタジオ

悠美館

休日部活動の地域移行を支えるおばなざわ未来クラブ主催の体験会に小中学生など11名が参加。講師から説明を受けた後デザイン案を作成し、はじめてのタフティングガンに苦戦しながらも興味津々な様子で制作に挑戦していました。



▲タフティングとは、専用の道具(タフティングガン)で布地に毛糸を打ち込み、カーペットやアート作品などを作るための技法です



# ACCESS MY クラス CLASS

常盤小学校  
6年生(8人)



## 日々成長する学級

### 先生からの ひとこと

渡邊 智則 先生

いつも元気で、笑顔  
いっぱいの6年生。み  
んなで力を合わせて、  
いろいろ挑戦してきま  
した。これからも、み  
んなで楽しく過ごして  
いきましょう。

ぼくたちは、仲が良く協力でき  
るクラスです。学級目標は、「協  
力して学ばう」「ふわふわ言葉を使  
う」「さわやかなあいさつ」です。  
今年は、学校のリーダーとして、  
「あいさつ」に力を入れてきました。  
いつでも自分から進んで、さわや  
かなあいさつをすることの大切さ  
を学びました。ときどきけんかみ  
たいになるときもあるけれど、気  
付けばいつの間にか仲良くなれる  
クラスでもあります。それは、お  
互いのことを認め合っているから  
です。残り少なくなつた小学校生  
活を大切に過ごし、最高の思い出  
を作っていきます。



常盤小学校6年  
ささはら りゅうへい  
世原 龍飛さん



## 奮闘記



尾花沢すいか  
農学校HP

方々へ、心から感  
謝いたします。本  
当にありがとうございました！

最後にこれまで私の活動を支えてくださった  
市民の方、すいか農家さんをはじめたくさんの方  
々へ、心から感謝いたします。本当にありがとうございました！

地域おこし協力隊の松田です。私は協力隊と  
して3年間活動してきましたが、なかでも「尾  
花沢すいか農学校」には立ち上げから2年間と  
いう長期間にわたり関わらせていただきました。  
3年前、この地に移住してから驚いたことが  
あります。それは「ものすごい強みを持ったま  
ちだ」ということです。それにイチはやく気付  
いた市外の方々がどんどん移り住んで、尾花  
沢のみなさん、その強み、素晴らしさにもっと  
気付き、もっと誇りを持っていただきたいと強  
く思っています。



まつだ あきひろ  
松田明彦隊員

協力隊を卒業します  
ありがとうございました！



1階 多目的ルーム



2階 アリーナ



3階 トレーニングジム



スポーツクラブ  
阿部さん

9月に新しいマシンが入り  
ました！使い方がわからな  
いときはお気軽にお声がけ  
ください。

NPO法人尾花沢総合スポーツクラブ/  
スタッフ一同お待ちしております



スポーツ学童もあるよ！



尾花沢市体育館



尾花沢市体育館は  
1階に多目的ルーム、  
2階にアリーナ、3  
階にはトレーニング  
ジムなどを備えてお  
り、健康づくりや市  
民交流の拠点とし  
ての機能を持つ施設  
です。  
また、施設内では  
体力測定会や各種ス  
ポーツ教室も充実し  
ています。  
冬になると家にこ  
もりがちですが、体  
育館で気持ちいい汗  
をかいてみてはいか  
がですか。

## 各種教室・体力測定 開催中!



ヨガ教室

3B教室

3種の用具を使う健康体操

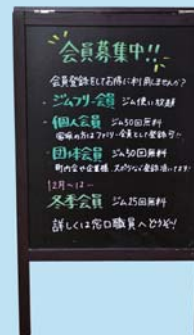
スポーツ民謡教室

体力測定会



スポーツ民謡教室

体力測定会



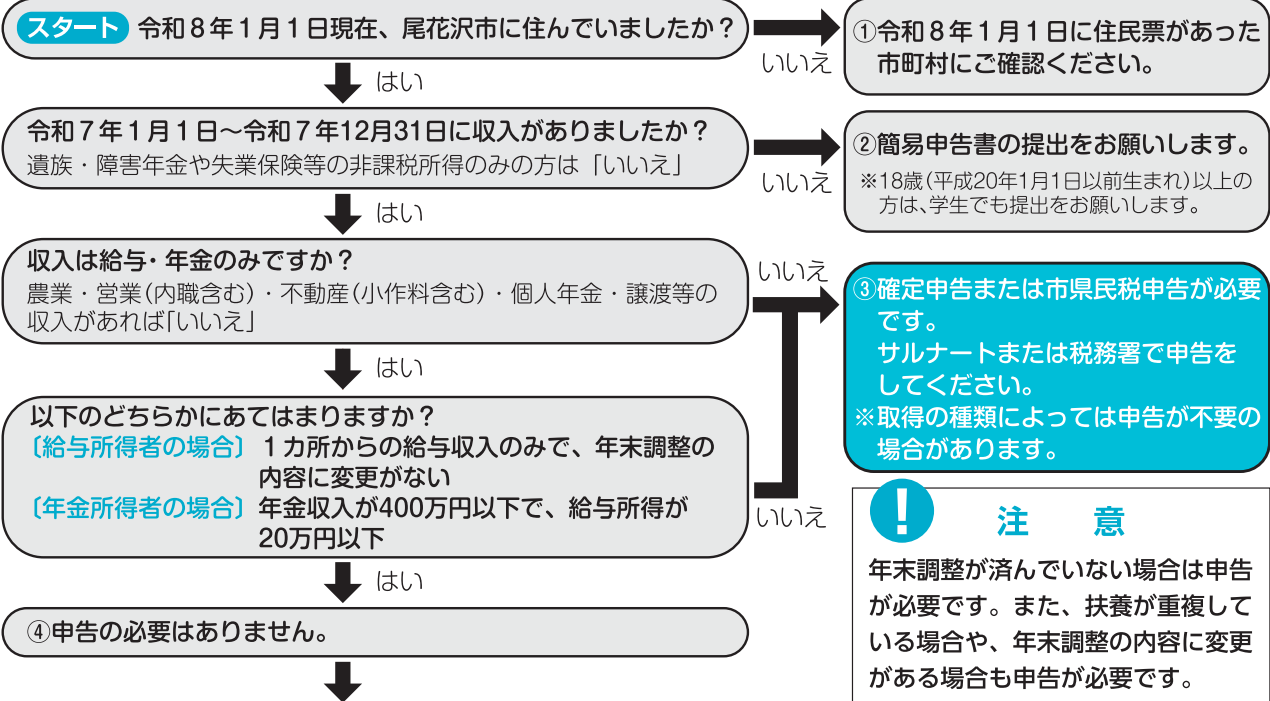
施設・教室など  
詳細はこちら



スポーツクラブ  
公式LINE



申告が必要か、確認してみましょう



**ただし** 医療費控除や寄附金控除など、年末調整でできなかった各種控除を受ける方や、年金のみでも「扶養親族等申告書」を提出しなかった方は、申告することで源泉徴収されていた所得税が還付される場合があります。

**！ 注 意**  
年末調整が済んでいない場合は申告が必要です。また、扶養が重複している場合や、年末調整の内容に変更がある場合も申告が必要です。

村山税務署での確定申告について

- 期間／2月16日(月)から3月16日(月) ※土日祝日除く 9：00～17：00
- 会場／村山税務署 1階会議室
- ◎スマートフォンとマイナンバーカードを使用し、ご自身で申告書を作成します。マイナンバーカードに設定した2種類のパスワードを使用します。
- ◎当日の相談受付には限りがありため、LINEによる事前予約をご利用ください。
- ・駐車可能台数に限りがあります。
- 動画でわかる！「決算の仕方」**  
確定申告のための決算の方法・注意点等を説明する動画をYoutube国税庁動画チャンネルで視聴できます。ぜひご覧ください。

村山税務署  
☎(53)3725



スマホ申告相談



今回から**市県民税申告**も**スマホ**を使ってできるようになりました！

日 時	1月28日(水) ①10:00～／ ②13:30～
内 容	①市県民税申告相談 ②確定申告相談 ※申告の種類が不明の場合にご相談ください。
場 所	サルナート 研修室(事務室の隣)
持ち物	①マイナンバーカード ※パスワード2種類 (数字4桁、英数字6～16文字) ②スマートフォン (マイナンバーカード読取対応のもの) ③申告に必要な書類 右ページの持ち物をご確認ください。
申込み	利用にはスマート申請システムによる予約が必要です。 ※詳しくは次ページをご覧ください。

令和8年度 市県民税の申告相談

2月4日(水)から3月16日(月)まで(土・日・祝日は除きます)

■会 場／サルナート コンベンションホール  
■受付時間／9:00～11:00 13:00～15:30

月	日	曜日	指名地区(午前)	指定地区(午後)	混雑予想
1	28	水	スマホ申告相談 ※詳細は次ページをご覧ください。		
2	4	水	中町 桧町3	横内 荒橋	★★
	5	木	上町3 新町1	横町1 新町2	★
	6	金	桧町1 桧町2	新町東	★★
	9	月	新町4 新町5	上町4 二藤袋1	
	10	火	北町	朧気 牛房野	
	12	木	上町1 上町2	横町2 二藤袋2	★
	13	金	上町5 五十沢	若葉町 田沢	
	16	月	新町3	袖原 六沢1	
	17	火	鶴子1 鶴子2	古殿	
	18	水	鶴子3 鶴子4	九日町	
	19	木	三日町 畑沢	指定地区なし	★
	20	金	六沢2 荒町	細野	
2	24	火	鶴巻田 銀山	玉野原 栗生	
	25	水	坂本 下原田	下柳 寺町	
	26	木	母袋 上原田	北郷 東原	
	27	金	野黒沢1	荻袋開拓 野黒沢2	
	2	月		毒沢	
	3	火	西原2 名木沢1	芦沢2 芦沢駅前	
	4	水	荻袋3 寺内3	寺内1 西原1	
	5	木	寺内2 芦沢1	和合 西野々	
	6	金	南沢 名木沢3	指定地区なし	★
	9	月	荻袋1 荻袋2	上の原 名木沢2 大海平	
3	10	火	上ノ宿 押切	丹生2 丹生3	
	11	水	矢越 中島	正厳2 正厳3	
	12	木	高橋 正厳1	安久戸 丹生1	★
	13	金	関谷 市野々 岩谷沢	行沢 中刈	★★
	16	月	予備日		

- ◆指定地区日以外でも申告はできますが、待ち時間が長くなります。ご了承ください。
- ◆2/19(木)、3/6(金)の午後は指定地区がありません。受付した順番にご案内します。(事前予約除く)

持ち物

持 ち 物	具 体 例
①受付カード兼問診票	今回から <b>受付カードと問診票が一体化しました。必ず問診部分を記入して受付してください。</b> なお、申告案内が届いていない方には、当日会場にて記入していただきます。
②本人確認できるもの	マイナンバーカード、運転免許証等(家族分の申告をされる場合は、来庁者のみで可)
③還付を受ける方の口座が分かるもの	通帳、キャッシュカード等
④令和7年中の収入が分かるもの	・給与や年金収入がある方 ▶ 源泉徴収票 ・農業や事業収入がある方 ▶ 収支内訳書、収入・経費の領収書等 ・その他収入が分かるもの(個人年金や保険の満期受取など)
⑤各種控除の証明ができるもの ※内容が確認できるものがないと控除できない場合があるのでご注意ください。	・医療費控除 ▶ 医療費控除の明細書、通知書、領収書 ・障害者控除 ▶ 障害者手帳等 ・社会保険料控除 ▶ 控除証明書又は領収書 ・地震、生命保険料控除 ▶ 控除証明書 ・寄付金控除 ▶ 寄付額証明書
⑥その他	予定納税者の方 ▶ 税務署から届く「確定申告のお知らせ」

注意事項

- ・収支内訳書や医療費控除の明細書などは、集計を済ませてからお越しください。
- ・申告期間中は市役所での対応ができません。申告に関するお問い合わせは1月中にお願いします。

市市民税務課 市税係 ☎(22)1117



農家・事業主・法人のみなさまへ

## 令和8年度 固定資産税の償却資産申告のお知らせ

申告期間 1月5日(月)～1月30日(金)

※償却資産を所有している方は**全員提出**をお願いします

※確定申告とは別に申告が必要です



◆申告対象者 市内に事業用の償却資産を所有している方（個人・法人を問いません）

◆申告する資産 有形固定資産（土地および家屋以外）で次のもの

- ①所得税および市県民税または法人税の所得計算上、減価償却の対象となる資産
- ②取得価格が10万円以上の資産で、耐用年数が1年以上のもの
- ③自らが施工した内装、造作、建築設備等の資産（テナント等の場合）
- ④事業用に使用できる状態の資産

例 未稼働資産・遊休資産（いつでも稼働できる状態にあるもの）

※②のうち取得価格20万円未満の資産で、3年間の一括償却を行ったものは対象外です

※中古で取得した資産・耐用年数を過ぎた資産等も申告対象となるのでご注意ください

※軽自動車税・自動車税の課税対象になる車両は除きます（大型特殊自動車は申告対象）

◆申告のしかた

①「申告の手引き」を参照のうえ、申告書を記入し提出してください。

また、廃業した方も、「**廃業**」等を備考欄にご記入の上、提出をお願いします。

例 農業をやめ、所得の申告で「農業申告」をしていない方 等

② 申告書が届かなかった方で、申告対象者に該当する方は、下記までご連絡ください。

◆実地調査

固定資産の状況を把握するため、**実地調査および国税資料の閲覧を実施**することがあります。

また、申告内容に差異が見受けられた際は、賦課決定を行う場合があります。

◆問い合わせ先 市民税務課 資産税係 ☎(22)1117

申告の手引きの  
ダウンロードは  
こちら市県民税申告相談は  
インターネットで来場予約が便利！待ち時間  
短縮

## 1 予約できる時間帯（相談開始時間）

スマホ申告会 **必ず予約が必要です**

1月28日(水) 10：00(市県民税申告) / 13：30(確定申告)

市県民税申告相談 **予約なしでもOKです**

2月4日(水)～3月13日(金) ※土・日・祝日・3月2日午前は除く。

午前の部 9：00 / 9：30 / 10：00 / 10：30 / 11：00

午後の部 13：00 / 13：30 / 14：00 / 14：30 / 15：00 / 15：30

※各時間帯の予約枠は3枠です。

★指定地区／地区外にかかわらず予約ができます。

## 2 予約受付開始日

1月5日(月)12：00～ ※希望日の2開庁日前までに申請してください。

## 3 予約方法

STEP 1 スマート申請システムの利用者登録（所要時間：約5分）

- ①スマート申請システムのトップページにアクセス
- ②新規登録を選択
- ③メールアドレスの登録
- ④利用者情報の登録

URL : <https://lgpos.task-asp.net/cu/062120/ea/residents/portal/home>

STEP 2 来場予約（所要時間：約10分）

- ①スマート申請システムにログイン
- ②申請できる手続き一覧（個人向け手続き）から『スマホ申告会の来場予約』または『令和8年度市県民税申告相談の来場予約』を選択
- ③必要事項を入力し予約希望日を選択

【スマホ申告会・市県民税申告相談 共通】

- ◆電話や窓口での予約はできません。
- ◆相談開始時間の10分前までに会場にお越しください。
- ◆来場後、受付に予約していることを伝えてください。

【市県民税申告相談のみ】

- ◆1世帯につき1つの予約枠で予約してください。
  - ◆予約時間になりましたら、空いている相談窓口に優先的に案内します。
- 会場の混雑状況によっては、お待ちいただく場合があります。

注意事項

◆問い合わせ先／市民税務課 市税係 ☎(22)1117



「国民健康保険の医療費のお知らせ」をお届けしています

1年に1回送付

医療費のお知らせ(年間分)について

令和6年11月～令和7年10月の1年間に、国民健康保険で受診した「医療費の10割分」と「自己負担した額」を世帯ごとに記載したものをお送りします。送付は、1月下旬を予定しています。



確定申告に使用できます

確定申告の際、「医療費のお知らせ(年間分)」を医療費控除の明細書に添付することで、明細の記入を省略できます。ただし、医療費控除の対象期間は令和7年1月～12月となっていますので、**令和7年11月・12月の受診分については領収書をご確認のうえ、医療費控除の明細書に記入して提出してください。**



封筒で送付されます

医療費を抑えるには…

①健康診断を受けましょう

定期的に健康診断を受け、病気の予防と早期発見を心がけましょう。

②かかりつけ医を持ちましょう

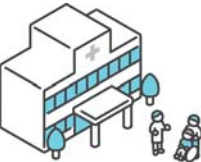
信頼できるかかりつけの医師を持ち、重症化する前に相談しましょう。

③重複受診は避けましょう

重複受診とは、同じ病気で複数の医療機関を受診することをいい、投薬等の治療の重複により、体に悪影響を与える可能性があります。また、診療・検査も重複するため、不要な医療費がかかります。薬の重複や飲み合わせを確認できる「お薬手帳」やマイナ保険証を活用しましょう。

④後発医薬品(ジェネリック医薬品)を活用しましょう

後発医薬品(ジェネリック医薬品)とは、新薬と同等の効き目や安全性を保ちながら、新薬と比べて低価格になる医薬品です。利用については、医師や薬剤師に相談してみましょう。



医療費は、皆さんが医療機関の窓口で自己負担した額以外に、皆さんから納めていただいた国民健康保険税などによりまかなわれています。

医療費が増え続けると、保険税の引き上げにもつながりますので、今後とも医療費の削減にご協力をお願いします。

◆お問い合わせ／健康増進課 国保医療係 ☎(22)1118

民生委員・児童委員、主任児童委員紹介

民生委員・児童委員は生活に困っている方や障害のある方、子どもや高齢者の方など、様々な悩みを持つ皆さんの相談に応じています

尾花沢地区

民生委員・児童委員

☆中町、新町1

横町1

☆横町2

北町

☆上町1・2

若葉町

上町3

上町4

上町5

新町2

☆新町3

新町東

☆新町4・5

荒楯

禁町1・2・3

二藤袋1・2

朧気

☆牛房野、田沢

五十沢、横内

主任児童委員

福原地区

民生委員・児童委員

和合、荻袋開拓

山口あさ子

柴崎 元実  
木内 幸枝  
後藤恵美子  
渡辺キクエ  
小幡 昭徳  
東海林恵史  
小橋 淳一  
近江理恵子  
花邑真実子  
加藤 英康  
大貫 敏光  
石塚 真理  
大類 千尋  
熊澤 晴美  
大類 良次  
大山美喜子  
齋藤 哲  
星川 昭雄  
石塚 春代  
間宮 敬子  
田中 靖子

宮沢地区

民生委員・児童委員

安久戸

丹生1・2・3

正殿1、上ノ宿

中島、行沢

押切

高橋、中刈、矢越

☆関谷、市野々、岩谷沢

主任児童委員

矢作 弘子  
大場 悦子  
東海林隆一  
東海林とし子  
本間 正子  
菊池 正子  
高橋 民子  
名木沢1・2、上の原、大海平  
矢作 恵子  
石川 幸朝  
荻野智恵美  
加藤 朋子  
奥山 賀子  
堀江 初子  
加藤 徳子  
小関 昌子  
三浦 広美  
大山奈保子  
加藤 広美

玉野地区

民生委員・児童委員

☆鶴巻田

上原田

☆母袋

主任児童委員

古殿

☆九日町、袖原

三日町

荒町

細野

六沢1・2

☆鶴子1・2・3・4

主任児童委員

(☆は新任)

〔任期：令和7年12月1日～令和10年11月30日〕

問福祉課 高齢者福祉係

☎(22)1116

有路 好夫

高橋 英子

落合 弘子

尾崎 光子

安孫子 昭

巨勢ふみ枝

有路美和子

古瀬 禮子

柳橋 和平

本間 豊子

熊谷 淳一

秋保 英子

菅藤 広美

厚生労働大臣感謝状  
山形県知事感謝状

民生委員・児童委員、主任児童委員を務められ、退任された方に感謝状が贈呈されました。

- 柴崎 由子氏(関谷、市野々、岩谷沢)
- 工藤 清正氏(西原1・2)
- 高橋 昭子氏(上町1・2)
- 猪股 芳子氏(新町3)
- 鈴木 哲子氏(中町、新町1)
- 大類ちづ子氏(横町2)
- 前田 則子氏(正殿2・3)
- 西塚 良悦氏(鶴子1・2・3・4)
- 菅野 照氏(北郷、坂本)
- 星川 恵子氏(芦沢1・2)
- 折原 節子氏(鶴巻田)
- 落合みよ子氏(母袋)
- 西塚 節子氏(粟生)
- 有路トシ子氏(九日町、袖原)

山形県知事感謝状

- 加藤 和子氏(新町4・5)
- 菅原 一美氏(牛房野、田沢)
- 折原 春美氏(玉野地区主任児童委員)

※敬称略

2025 冬 定期預金・定期積金 ウインターWキャンペーン

キャンペーン期間: 2025年12月1日(月)～2026年3月31日(火) 組合員の個人および法人のお客さま限定

1年もの	3年もの	5年もの
年0.40%	年0.50%	年0.60%

※特別金利の適用は初回の預入期間のみであり、満期日以降は自動継続日の店頭表示金利となります。

定期預金対象条件

- ・10万円以上新規お預入の方(満期を迎えた定期預金のお振替えを含みます。)
- ・既存の定期預金額の半分以上を新たに増額しお預け替えされる方
- ・募集金額10億円

定期積金対象条件

- ・契約金額50万円以上
- ・募集金額10億円

おぐくにいるから、チカラになれる

きたしん 北都信用組合

有料広告



区分	整備時間	利用時間
平日	～10:00	左記の整備 時間外 ※照明は 18:30～21:10
	15:30～17:30 ※悪天候の場合 18:30頃まで かかる場合が あります	
土・日 祝日	7:00～8:30	9:00～17:00

※体育館で必ず受付してください。

期間／滑走可能となった日  
3月15日(日)  
受付・利用時間

長根山クロスカントリー  
スキーコース使用について

Information

お知らせ

尾花沢市役所 代表 ☎(22)1111

★市報はこちらからも  
ご覧いただけます

求人情報

お気軽に  
ご相談ください  
☎(22)1125

無料職業相談所(商工観光課内)

マチイロ

ヤマガタ  
イーブックス

利用料金／1日券100円、  
シーズン券1千40円

利用申請／指定用紙や各団  
体の日程表で事前に練習日  
程等を提出してください。

※記載内容：①団体名②代表  
者氏名・連絡先③練習日④  
時間など。

※キャンセルの際は、当日の  
昼までご連絡ください。

留意事項／

①事故防止のため、コース整  
備が終了するまでコース内  
に立ち入らないでください。  
誤ってコースに入ってしまう  
と整備が中断されます。

②天候、整備状況などにより、  
利用期間や時間に変更にな  
る場合があります。

③スキー練習中の圧雪車やス  
ノーモービルなどの雪上車  
の運転は、やむを得ない場  
合を除き禁止です。

④施設敷地内は禁煙です。  
市体育館 ☎(24)0188



午前10時～午後3時

場所／徳良湖周辺、グラス  
スタジオ旭前

内容／ソリ、スノーストラ  
イダー等を用意しています。  
ソリの持ち込みもOK！

入場料／無料(スノーモー  
ビル・スノーバギーのみ有  
料)

※雪不足や荒天の場合は閉鎖  
します。市公式HPで確認  
してください。

商工観光課  
観光物産係  
☎(22)1125

市HP

宅地を販売します

先着での販売ですので、ご希望の方は早めの申請をお願いします。

★荒楢分譲地内(1区画)

分譲地 大字尾花沢字荒楢下3300番80(宅地)

面積 297.16㎡(89.89坪)

価格 2,921,000円(補助金有584,000円)  
実質購入価格2,337,000円

※購入または月額リース。

★北町一丁目地内(1区画)

販売地 北町一丁目5209番(宅地)

面積 170.67㎡(51.62坪)

※詳細はお問い合わせいただくか、  
市公式HPをご確認ください。

◆お問い合わせ／建設課 都市住宅係  
☎(22)1114

県営住宅一般公募のお知らせ

★県営尾花沢アパート

所在地 尾花沢市新町1-9-36(公営住宅)

構造 中層耐火構造(4階建)

公募戸数 1戸(3階)

間取り 3DK

※一般用・倍率優遇有

必要書類 県営住宅申込書 85円切手2枚

受付期間 令和8年1月9日(金)～  
1月16日(金)  
9:00～16:30

郵送の場合は令和8年1月16日消印有効

※詳細はお問い合わせください

◆お問い合わせ／山形県住宅供給公社  
村山地域管理事務所  
☎023-647-0781

令和7・8年度 建設工事等競争入札参加資格審査申請の追加受付

尾花沢市

- 場所 財政課 財産管理係(市役所2階) ☎(22)3752  
〒999-4292 山形県尾花沢市若葉町一丁目2番3号
- 時間 午前8時30分～午後5時 ※土・日・祝日を除く
- 受付区分・期間等 市内業者は持参または郵送、市外業者は郵送で提出



市HP

受付区分	区分	提出方法	受付期間	名簿登載期間
追加	市内業者	持参または郵送	令和8年2月2日(月) ～ 令和8年2月16日(月) (当日消印有効)	令和8年5月1日 ～ 令和9年4月30日
	市外業者	郵送		

- 提出書類 申請に必要な書類の詳細はHP(1月中旬掲載予定)をご覧ください

尾花沢市大石田町環境衛生事業組合

- 場所 尾花沢市大石田町環境衛生事業組合 管理課 ☎(23)2161  
〒999-4221 尾花沢市大字尾花沢1706番地の4
- 時間・受付区分・期間等 尾花沢市と同様  
※ただし、名簿登載期間は令和8年6月1日～令和9年5月31日とする  
※受付要項、提出書類については組合HPよりご確認ください

詳細は1月  
上旬にHPに  
掲載します



環境衛生  
事業組合  
HP

北村山公立病院

- 令和8年度北村山公立病院競争入札参加資格申請【追加】を受け付けます
- 令和8年度に、北村山公立病院の「物品・役務」、「設計(コンサル)」、「建設工事」、「小規模建設工事」の指名競争入札に参加を希望する方は、必要書類を提出してください。
- 場所 北村山公立病院 経営管理課業務係 ☎0237(43)7071(業務係直通)  
〒999-3792 東根市温泉町二丁目15番1号
  - 受付期間 令和8年1月19日(月)～2月20日(金) ※土・日・祝日を除く
  - 時間 午前9時～正午、午後1時～午後4時
  - 提出書類 申請する業種により異なりますので、北村山公立病院HP(入札情報)をご覧ください
  - 提出方法 持参または郵送



北村山公立病院  
HP

営業時間  
10:30  
～  
14:30  
定休日  
木曜日

MENU  
・とりもつ  
・中華そば  
・金助もり  
・チャーシューメン

北町1-5-36  
(児童公園わぎ)

とりの中華そば

金助

有料広告





## フードドライブ事業

家庭で余っている食品を寄付してもらい、支援を必要としている世帯等へ提供します。

■受付／尾花沢市役所2階環境エネルギー課窓口

■要件／次の①～④を全て満たすもの。  
①常温保存が可能  
②未開封  
③賞味期限が令和8年3月以降  
④酒類不可

■期限／1月27日(火)

■環境エネルギー課

■生活環境エネルギー係

☎(22) 11112

### ごみ処理施設建設工事

優先交渉権者を決定しました

優先交渉権者

カナデビエ&E・

升川特定建設工事共同企業体  
詳細については組合HPをご確認ください。

■尾花沢市大石田町環境衛生事業組合

☎(25) 2737



環境衛生事業組合HP

# 統合小学校建設だより

第8号

◀工事安全祈願祭の様子

▼鉄入れの儀を行う結城市長



## 統合「尾花沢小学校」新設 工事が着工しました



▲約25mもある巨大な機械を設置し、地盤改良工事が進められました

小学校建設工事に関する問い合わせ

尾花沢市教育委員会 統合小学校建設課  
☎ 53-0771

令和10年4月の開校に向けた小学校新設工事が着工しました。去る10月29日には工事の安全祈願祭が執り行われ、結城市長ほか工事関係者など約60名が出席して工事の無事と素晴らしい学舎の完成を祈願しました。

建設現場においては、11月から12月下旬にかけて現地に地盤改良工事のための専用機械を設置し、地盤改良工事を実施しました。

1月以降は本格的な降積雪期となるため、現地工事は一時休止となり、春先の積雪状況を踏まえて再開します。

### 予防接種費用の一部を助成します

◎期間延長

★高齢者の新型コロナウイルス

■対象／①接種当日に満65歳以上の市民②60歳以上65歳未満の市民で、日常生活が極端に制限される身体障害1級程度の方

■助成額／7千800円

■自己負担／

7千800円(北村山地区)

■助成期限／3月31日(火)

■持ち物／①マイナ保険証等  
②予防票(健康増進課または各医療機関に準備しています)

★高齢者のインフルエンザ

■対象／高齢者の新型コロナウイルス  
■ウィルス予防接種費用助成と同じ

■助成額／1千900円

■自己負担／

2千円(北村山地区)

■助成期限／1月31日(金)

■持ち物／①マイナ保険証等  
②予防票(健康増進課または各医療機関に準備しています)

### ★子どものインフルエンザ

■対象／接種当日に1歳以上中学3年生までの市民

■助成額／

皮下注射ワクチン1千900円  
経鼻ワクチン 3千800円

■助成期限／1月31日(土)

■持ち物／①マイナ保険証等  
②母子健康手帳③予防票(健康増進課または各医療機関に準備しています)



市HP

■健康増進課 健康指導係

☎(22) 11118

### 心の健康づくり講演会

この機会に摂食障害に関する知識について学びませんか。

■日時／1月30日(金)

■午後3時～午後4時30分

■場所／山形県生涯学習センター 遊学館 第1研修室

(山形市緑町1-2-36)

■内容／講演「摂食障害を理解するために」(講師:山形大学医学部精神医学講座 助教 佐藤文佳氏)

■申込期限／1月20日(火)

左記へ電話またはe申請でお申し込みください。

■村山保健所 保健企画課

■精神保健福祉担当

☎023(627) 11184



県HP

### 山形県最低賃金が改正されました!

最低賃金(1時間)

一般産業用機械 装置等製造業	1070円
電気機械器具等 製造業	1055円
自動車・同付属品 製造業	1070円
自動車整備業 (分解整備業に限る)	1032円

■効力発生日／

令和7年12月23日

■山形県労働局労働基準部  
賃金室

☎023(624) 8224

## 花笠だより 1月号

### 1月10日は110番の日

もし事件・事故に遭遇したら、110番通報をお願いします。  
下記の内容をゆっくり落ち着いて答えてください。

- 1 「110番警察です、事件ですか、事故ですか。」
- 2 「どこでありましたか?」
- 3 「いつありましたか?」
- 4 「犯人(相手)はどんな人(車)ですか?」
- 5 「どんな状況になっていますか?」



### 110番映像通報システムをご存じですか?

110番映像通報システムとは、  
通報者からスマートフォン等で、  
事件・事故等の映像等を送信して  
もらうシステムです。



県警HP

事件事故は「110」、相談等は「#9110」にご連絡ください。

## 尾花沢警察署

☎ 24-0110

芦沢駐在所 ☎ 25-2043  
宮沢駐在所 ☎ 22-0409  
玉野駐在所 ☎ 28-2119

### 除雪中や落雪による事故に注意!

- 2人以上で周囲にも注意しましょう!
- 安全な服装をしましょう!
- 命綱を使いましょう!
- はしごはしっかり固定しましょう!
- 使いやすい除雪道具を使いましょう!
- 屋根の雪のゆるみに注意しましょう!
- 無理な作業はやめましょう!
- 順序を守って足場に注意しましょう!
- 除雪機の使用には注意しましょう!

あけましておめでとう!  
降雪には注意するのじゃ!



尾花沢警察署広報キャラクター  
振子万造



# 求職者のための お悩み相談窓口

窓口来所での面談相談や電話相談を受け付けております。

## 電話相談開催日程

(村山地区)

1月28日(水)～30日(金)

午前10時～午後5時

## 面談開催日時

1月28日～30日

午前10時～午後5時

## 場所

山形県求職者総合支援センター(山形市双葉町1-2-13山形テルサ1階ハローワークプラザやまがた内)

相談料／無料

## 相談料／無料

山形県求職者総合支援センター

☎0800-8000-7867

## 北村山公立病院 職員採用選考試験案内

採用予定職および人員

薬剤師・作業療法士／若干名

受付期間／1月30日まで

(土曜日・日曜日・祝日、12月29日～1月3日を除く)

受付時間／午前8時30分～午後5時15分

## 試験日時／随時

※試験日時は、受験者本人宛に後日連絡します。

※合格者が採用予定人員に達した時点で受付を締め切る場合があります。

## 試験科目／作文試験、面接試験、総合適性検査

会場／北村山公立病院

受験資格／昭和61年4月2日以降に生まれた人で、既に当該職種の資格免許を取得している人または令和8年4月末日までに当該職種の資格免許を取得見込の人

詳しくはHPにてご確認ください。

北村山公立病院

☎(42)2111

北村山公立病院HP

北村山公立病院HP

北村山公立病院HP

北村山公立病院HP

北村山公立病院HP

北村山公立病院HP

北村山公立病院HP

北村山公立病院HP

北村山公立病院HP

北村山公立病院HP

北村山公立病院HP

北村山公立病院HP

北村山公立病院HP

北村山公立病院HP

北村山公立病院HP

北村山公立病院HP

北村山公立病院HP

北村山公立病院HP

北村山公立病院HP

北村山公立病院HP

北村山公立病院HP

北村山公立病院HP

北村山公立病院HP

北村山公立病院HP

北村山公立病院HP

北村山公立病院HP

北村山公立病院HP

北村山公立病院HP

北村山公立病院HP

北村山公立病院HP

北村山公立病院HP

北村山公立病院HP

北村山公立病院HP

北村山公立病院HP

北村山公立病院HP

北村山公立病院HP

北村山公立病院HP

北村山公立病院HP

北村山公立病院HP

北村山公立病院HP

北村山公立病院HP

北村山公立病院HP

北村山公立病院HP

北村山公立病院HP

北村山公立病院HP

北村山公立病院HP

北村山公立病院HP

北村山公立病院HP

北村山公立病院HP

北村山公立病院HP

北村山公立病院HP

北村山公立病院HP

北村山公立病院HP

北村山公立病院HP

北村山公立病院HP

北村山公立病院HP

北村山公立病院HP

北村山公立病院HP

北村山公立病院HP

北村山公立病院HP

北村山公立病院HP

北村山公立病院HP

北村山公立病院HP

## 事務補助(障がい)

勤務時間／原則として土日、祝日以外の午前8時30分から午後4時30分まで

(ただし、職種により勤務日や時間等が異なる場合があります)

報酬／職種ごとに病院で定める給料表に基づき支給

諸手当／期末手当、勤勉手当、通勤手当など

休暇／年次有給休暇、年末年始休暇など

各種保険／健康保険、厚生年金保険、雇用保険など加入

登録の資格要件・選考基準

通勤が可能な方

看護師・管理栄養士の資格を有する方

障がい者枠については、身体障害者手帳・療養手帳・精神障害者保健福祉手帳のいずれかの交付を受けている人(資格書類の写しを添付してください)

詳しい資格要件や業務内容等は、下記QRコードよりご確認ください。

受付期間／

1月5日(月)～1月30日

## 名木沢簡易郵便局 受託者を募集します

日本郵便(株)東北支社では、名木沢簡易郵便局の受託者を募集しています。

※詳しくは左記QRコードをご覧ください。

必要業務が生じた場合に、登録者の中から選考して任用します。

北村山公立病院

☎(42)2111

北村山公立病院HP

北村山公立病院HP

北村山公立病院HP

北村山公立病院HP

北村山公立病院HP

北村山公立病院HP

北村山公立病院HP

北村山公立病院HP

北村山公立病院HP

北村山公立病院HP

北村山公立病院HP

北村山公立病院HP

北村山公立病院HP

北村山公立病院HP

北村山公立病院HP

北村山公立病院HP

北村山公立病院HP

北村山公立病院HP

北村山公立病院HP

北村山公立病院HP

北村山公立病院HP

北村山公立病院HP

北村山公立病院HP

北村山公立病院HP

北村山公立病院HP

北村山公立病院HP

北村山公立病院HP

北村山公立病院HP

北村山公立病院HP

北村山公立病院HP

北村山公立病院HP

北村山公立病院HP

北村山公立病院HP

北村山公立病院HP

北村山公立病院HP

北村山公立病院HP

北村山公立病院HP

北村山公立病院HP

北村山公立病院HP

北村山公立病院HP

北村山公立病院HP

北村山公立病院HP

北村山公立病院HP

北村山公立病院HP

北村山公立病院HP

北村山公立病院HP

北村山公立病院HP

北村山公立病院HP

北村山公立病院HP

北村山公立病院HP

北村山公立病院HP

北村山公立病院HP

北村山公立病院HP

北村山公立病院HP

北村山公立病院HP

北村山公立病院HP

北村山公立病院HP

北村山公立病院HP

北村山公立病院HP

北村山公立病院HP

北村山公立病院HP

北村山公立病院HP

北村山公立病院HP

北村山公立病院HP

北村山公立病院HP

北村山公立病院HP

## 除雪作業中の高齢者の見守りを お願いします！

山形県内の高齢者の  
雪害事故件数(R2～R6年度)

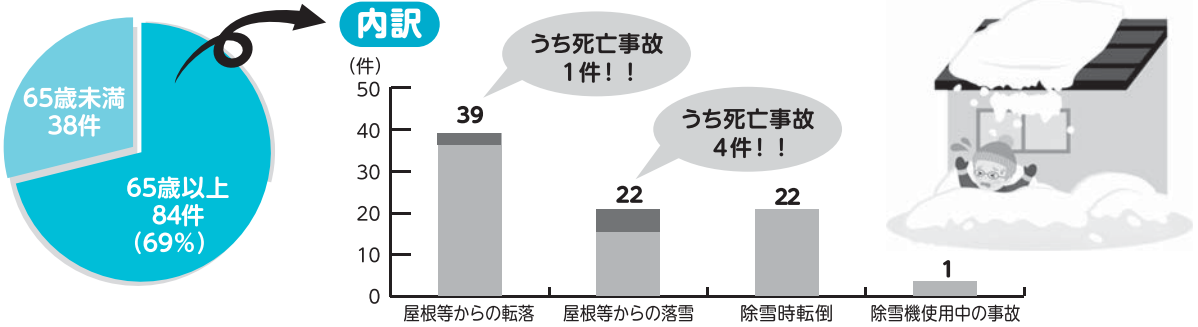
北村山地域  
84件(22%)

北村山地域以外  
305件(78%)

過去5カ年、山形県内の高齢者の雪害事故のうち約4件に1件が北村山地域(尾花沢市、村山市、東根市、大石田町)で発生しています。(右図参照)  
除雪作業中、落雪で雪に埋まる、屋根からの転落する等で動けなくなったりした時に、家族や近所の方に気づかれず発見が遅れ、重大事故につながっています。

## 北村山地域の過去5カ年(R2～R6年度)の雪害事故の発生状況

## 雪害事故の約7割が65歳以上



## 重大事故を防ぐには、地域の皆様の目配り・気配りが頼りです

- 1 隣近所で声かけあってけろな。まず「あいさつ」すっぺ。
- 2 お年寄りが一人で除雪すっどご見だら、「危ないがら、気をつけてな」て声かけてけろな。
- 3 声かけでも姿が見えねぐなったら、もう一回確認してけろな。

◆お問い合わせ 山形県村山総合支庁北村山総務課連携支援室 ☎0237(47)8614

第3回

尾花沢農業女子COCEL主催

すいかCAFE

期 日

2月16日月

場 所

CafeBar SOLA

昼の部

11:00～14:30

SOLA特別ランチ

冬の体をメンテナンス!

講師

ソフトボール元日本代表 村山市地域おこし協力隊 大久保 美紗 さん

夜の部

18:00～20:30

SOLA特別立食メニュー

オープンマイク

参加料など 詳細・申込は はこちら

お友達など、お誘いあわせのうえ、お申し込みください。一緒に楽しい時間を過ごしましょう!

問

COCEL代表 三賀 みるみ

Tel 090-8252-1231

（金）

経営管理課総務係（2階）へ提出をお願いいたします。

任用の手続き

この登録の有効期間及び任用期間は令和9年3月31日までです。

必要な業務が生じた場合に、登録者の中から選考して任用します。

名木沢簡易郵便局 受託者を募集します

日本郵便(株)東北支社では、名木沢簡易郵便局の受託者を募集しています。

※詳しくは左記QRコードをご覧ください。

北村山公立病院

☎(42)2111

北村山公立病院HP

日本郵便HP





本の福袋企画 2026

1月5日(月)～なくなり次第終了

限定50セット

テーマに沿って職員が選んだ本が2冊入っています。中身は開けてからのおたのしみ！

※本は必ずご返却ください。

今月の特設コーナー

- 一般「スイーツ」 今月の作家「馳 星周」
- ヤングアダルト「おうち時間」
- 児童「今年のはうま年！」

悠美館 人気本の紹介

一般	『逃亡者は北へ向かう』 柚月 裕子／著 『月収』 原田 ひ香／著 『国宝 上』 吉田 修一／著
ヤングアダルト	『新心霊探偵八雲』 神永 学／著 『押絵と旅する男』 江戸川 乱歩／著 『これから大人になるアナタに伝えたい10のこと』 サヘル・ローズ／著
児童	『さがして!みつめて!サンリオキャラクターズ』 講談社／編 『仮面ライダーガヴゴチソウ&変身フォーム大ずかん』 東京：小学館 『パンどろぼうとりんごかめん』 柴田 ケイコ／作

地域子育て支援センター  
ゆきごろうはうす

☎(23)2018 おもだか保育園内

◆開所時間 月～金曜日 9:00～12:00、13:30～16:00



1月の行事予定 ※10:30頃から始めます

6日(火) 絵本の日(10時から始めます)

7日(水) 書き初め会 9日(金) だんごさし

22日(木) おしゃべりcafé・身体測定

出前広場

19日(月) 保健センター (赤ちゃんルーム) 13:00～15:00

☆あたたかいお部屋でゆったり過ごしませんか？お待ちしております。

芭蕉、清風歴史資料館

☎(22)0104

◆開館時間 9:30～16:30  
◆休館日 毎週水曜日(水曜日が祝日の場合はその翌日)



企画展 『雪をながむる尾花沢展』開催  
1月8日(木)～2月3日(火)

企画 「とんと昔」と「冬のあそび」

語り部は尾花沢とんと昔を語る会「いろいろ」の皆さんです。

日時 1月10日(土)  
だんごさし 9:00～9:50  
とんと昔と冬あそび 10:00～11:30

日時 1月18日(日)  
雪像づくり 9:00～11:30

対象 市内小学生 定員20名(無料)

申込 1月6日(火)まで、  
QRコードまたはお電話にて



年間予定はこちら▶



# みんなの健康だより

このページの健診・相談は保健センターで行います。  
健康増進課 健康指導係 ☎(22)1118



## こどもの健診・相談

詳しい持ち物等は、ホームページをご覧ください。

健診・相談	対象	日時	受付時間
7～8カ月児健康相談	令和7年5月生 ★ブックスタート事業も実施中！	1月19日(月)	9:00～9:30
1歳お誕生身体計測	令和7年1月生		10:00～10:30
赤ちゃんルーム	妊婦や乳児とその保護者など		13:00～15:00
1歳6カ月児健診	令和6年5～6月生	1月14日(水)	12:45～13:00
5歳児健診	令和2年11月1日～令和3年4月1日生		個別にご案内しています
ベビーマッサージ&チャイルドヨガ	生後2～10カ月頃の赤ちゃんとその保護者	1月23日(金)	10:00まで会場へお越しください

## おとなの健康相談



日時・受付	内容
2月2日(月) 13:00～15:00 ※1月はありません	○健診結果や栄養相談、心の健康や引きこもり相談など ○どなたでも利用でき、秘密は厳守します

## 母子健康手帳交付

※都合が合わないときは事前にご連絡ください

日時・受付	持ち物
1月19日(月) 9:00～11:30	妊娠届出書 マイナンバーカード 妊婦さん名義の通帳

## 中央診療所

☎(23)2010



◆受付時間 8:30～11:30 14:00～16:30  
※午後の診療については、事前にお問い合わせください。  
◆休診日 土・日・祝日・年末年始

県立中央病院から		7日	杉山 琢真 医師(糖尿病・内分泌内科)
		14日	伊藤 美保 医師(消化器内科)
		21日	橋本 直土 医師(循環器内科)
		28日	宮崎 収 医師(呼吸器内科)
		9日・16日・23日・30日	
		齊藤 志穂 医師(内科)	

### 小児科(診察は9:30～正午)

水曜日	21日・28日(7日・14日は休診) 渡部 博道 医師
-----	--------------------------------

※入院対応で行っている大腸カメラの予約を再開いたします。希望される方はお問合わせください。

2月から吉岡浩医師(外科)が常勤医として赴任する予定です。

## 《1月の休日当番医》

1月1日(木)	中央診療所	23-2010
2日(金)	清治医院	23-2125
3日(土)	尾花沢病院	23-3637
4日(日)	伊藤クリニック	23-3350
11日(日)	加藤クリニック	22-9877
12日(月)	後藤医院	35-2034
18日(日)	吾妻クリニック	35-2021
25日(日)	さかえクリニック	53-8181

※診療時間は8:30～17:00です  
※事前に電話してから受診してください

## ヒートショックにご注意ください

冬場は暖かい部屋と冷えた脱衣所の寒暖差や、湯船につかり温まることで急激に血圧が低下しやすくなるため、注意が必要です。

お風呂に入るときは、

- ・家族に一声かける
- ・脱衣所にヒーターを設置する
- ・かけ湯をして体を慣らして湯船につかる
- など予防を心がけましょう。



## 1月の各種予定

### 窓口延長日 場所 市民税務課

#### 夜間納税相談窓口

日時 1月30日(金) 20:00まで  
☎市民税務課 収納係 ☎(22)1117

#### マイナンバーカード申請・交付窓口

日時 1月8日(木)、22日(木)  
19:30まで  
※当日16:30まで下記へ電話予約。  
☎市民税務課 市民年金係 ☎(22)1235

### 展示 場所 共同福祉施設

#### 「お正月飾り」

手づくりのお花畑 はながさの丘

### 消費生活注意情報 LINE



最新の消費トラブル等がご覧いただけます。ぜひ登録してください！(ID: @589voosg)

### 各種相談日

#### 年金相談日 場所 市民税務課

日時 1月28日(水) 10:00～15:00  
※前日正午まで、新庄年金事務所  
☎0233-22-2050へ電話予約。  
☎市民税務課 市民年金係 ☎(22)1235

#### LaLaネット結婚相談会 相談無料

#### 休日相談日

日時 1月18日(日)  
13:00～15:00

場所 サルナート研修室



完全予約制。  
QRコードからご予約ください。

☎LaLaネット事務局(社会教育課内)  
☎(23)3332

#### 教育相談 場所 悠美館2階

毎週火・水・木曜日  
8:30～17:15  
☎こども教育課 ☎(22)2399

#### 福祉相談 場所 東光館

- ◆総合相談…毎週水曜日 10:00～14:00
- ◆常設相談…月～金曜日(祝日を除く) 8:30～17:00
- ◆専門相談…1月21日(水)(行政・人権) 10:00～15:00
- ◆無料法律相談…1月21日(水)  
※法律相談は前日まで電話予約をし、当日は13:00までお越しください。  
☎社会福祉協議会 ☎(22)1092